

ClearOne.

CHAT 50 Personal Speaker Phone

用户手册



目录

电话	1.800.283.5936 1.801.974.3760
传真	1.801.977.0087
电子邮件	tech.support@clearone.com

CHAT 50 用户手册

CLEARONE 部件号: **800-159-001**。2006 年 3 月 (版本 1.0)

© 2005 ClearOne Communications, inc. 版权所有。未经 ClearOne Communications 书面许可, 不得以任何形式或手段复制本文档。ClearOne Communications 保留特殊权利。文档信息如有更改, 恕不另行通知。

目录 (续)

第 1 章: 简介

产品概述	1
服务与支持	1
重要安全性信息	2
拆装	3

第 2 章: 使用前的准备

安装 Chat 50 软体	5
配置及测试您的 Chat 50	10
连接您的 Chat 50	14
将 Chat 50 连接至电话	14
将 Chat 50 连接至行动电话	15
将 Chat 50 连接至 MP3 播放器	16
将 Chat 50 连接至桌上型视讯会议装置	17

第 3 章: 使用 Chat 50 组态设定软体

装置设定	19
我的装置	20
更新固件	21
帮助	24
高级	24
高级设定: 音效设定	25
高级设定: 资料库	26
高级设定: LOG	28

第 4 章: 使用 Chat 50

电源指示灯	29
音量调整及消音键	29

第 5 章: 质保

保护您的 Chat 50	31
故障检修	31
继续之前被中断的固件更新	32

第 6 章: 附录

技术规格	33
符合之法规	34
担保	34

第 1 章: 简介

产品概述

感谢您购买 ClearOne Chat 50 Personal Speaker Phone。Chat 50 是一个可携式的音讯周边设备, 可连接多种装置, 以免持听筒方式进行通讯及播放音讯。

您可将 Chat 50 搭配各种各样的装置一起使用, 包括:

- 网路电话, 例如 Skype 和 Vonage
- 企业用电话, 例如 Avaya、Cisco 及其它
- VoIP 软体电话, 例如 Avaya、Cisco 及其它
- 行动电话, 例如 Motorola、Nokia 及其它
- MP3 播放器, 例如 iPod 及其它
- 网路会议, 例如 IBM/Lotus Sametime、Microsoft NetMeeting 及其它
- 网路即时通讯工具, 例如 AIM、MSN 及其它
- 桌上型视讯会议, 例如 Polycom、Sony 及其它
- 音讯播放工具, 例如 iTunes、Quicktime、RealPlayer 及其它
- PC 版游戏, 例如 TeamSpeak、Ventrilo、Roger Wilco 及其它

服务与支持

若您需要有关如何设定或操作 Chat 50 Personal Speaker Phone 的详细资讯, 请与我们联系。我们欢迎并鼓励您给予您的宝贵意见, 让我们能继续改善我们的产品, 更贴近您的需求。

技术支持

电话: 1.800.283.5936 (美国) 或 1.801.974.3760

传真: 1.801.977.0087

电子邮件: tech.support@clearone.com

网站: www.clearone.com

销售和客户服务

电话: 1.800.945.7730 (美国) 或 1.801.975.7200

传真: 1.800.933.5107 (美国) 或 1.801.977.0087

电子邮件: sales@clearone.com

产品退回

所有退回产品都需要具有退回审核 (RA) 编号。请在准备退回产品之前先与 ClearOne 技术支持部门联系。确保与您的产品同时发运的所有组件均被退回。

重要安全性信息

在首次使用本产品之前，请认真阅读安全性指示。在没有电源供应的情况下，该电话不可用于紧急呼叫。要使用紧急呼叫服务，请采用其它方式。

- 阅读并理解所有的指示，同时遵守产品上标明的所有警告。
- 在清洁之前，请将本产品从壁装插座中拔出。请勿使用液体或喷雾清洗剂。使用湿布进行清洗。
- 在以下情况下请勿使用本产品：靠近水源的地方（例如，浴缸、洗脸盆、厨房水槽或洗衣盆）、潮湿的地下室或靠近游泳池。
- 请勿将本产品置于不平稳的手推车、支架或桌子上，否则，产品会因跌落而造成严重损坏。
- 请勿将本产品置于辐射体或热记录器之上或附近。除非通风状况良好，否则请勿将本产品作为内置设备进行安装。
- 本产品只能使用标签上指定的电源类型，如果您对当地的电源类型不了解，请与经销商或当地供电公司联系。
- 请勿超负荷使用壁装插座或延长电源线，因为此类操作可能导致火灾或触电。
- 请勿将任何液体溅到本产品上。
- 为降低触电危险，请勿拆卸本产品。打开或卸掉机壳使您很容易触及带电部件或导致其它危险。不正确的重新组装会在以后的使用过程中导致触电。
- 出现以下情况时，请将本产品从壁装插座上拔出，然后送交给合格的服务人员进行维修：
 - a. 电源线或插头损坏或磨损。
 - b. 有液体溅入产品中。
 - c. 在遵循操作说明的情况下，产品仍无法正常操作。
 - d. 产品跌落或损坏。
 - e. 产品性能呈现明显变化。
- 请勿在雷电时使用电话，这可能会引起来自闪电的远程电击。
- 煤气泄露时，请勿在泄露点附近使用本产品报告险情。
- 本产品不可由戴心脏起搏器的人操作或在精密医疗设备附近使用。
- 本产品若与电子设备（例如，应答设备、电视机、收音机、电脑和微波炉）距离太近，则会产生干扰。

请保存这些指示

拆装



将 Chat 50 小心地放置在一个平坦表面，请确保您已取得图 1.1 中所示的所有物品。



图 1.1 Chat 50 的部件

→ **注意：** ClearOne 不会对产品运送期间发生的产品损坏承担责任，您必须直接向货运业者索赔。请仔细检查您的货品是否有明显的损坏情形。如果显示货品已损坏，请保留原来的包装盒及包装材料供货运业者检验。请立即联络您的货运业者。

警告： 为防止发生火灾或电击危险，请保持本产品免受雨淋或受潮。

 <p>三角形内的闪电和箭头符号是一种警告标志，用来提醒您产品内存在危险电压</p>	注意 电击危险请勿打开 <p>注意：为降低发生电击的危险，请勿卸掉上盖（或后盖），本产品中不包含适于用户维修的组件。请送交给合格的服务人员进行维修。</p>	 <p>三角形内的感叹号是一种警告标志，用来提醒您有关本产品的重要指示。</p>
参见位于产品底部/背部的标记		

第 2 章: 使用前的准备

安装 Chat 50 软件

1. 将 Chat 50 光盘片插入您电脑的 CD-ROM/DVD 光碟机内。Setup Wizard (安装向导) 的欢迎画面 (见图 2.1) 将会出现。

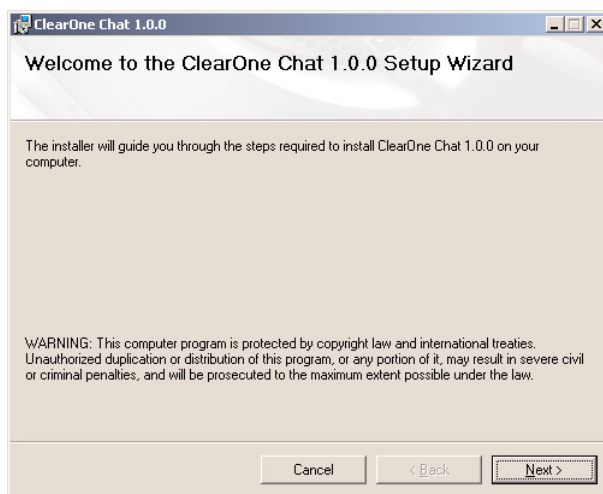


图 2.1 Chat 50 安装向导欢迎画面

2. 点选 Next> (下一步)。License Agreement (使用授权协议) 画面 (见图 2.2) 将会出现。



图 2.2 Chat 50 使用授权协议画面

3. 仔细阅读使用授权协议，然后点选 I Agree（我同意）选择钮，再点选 Next >（下一步）。Select Installation Folder（选择安装文件夹）画面（见图 2.3）将会出现。

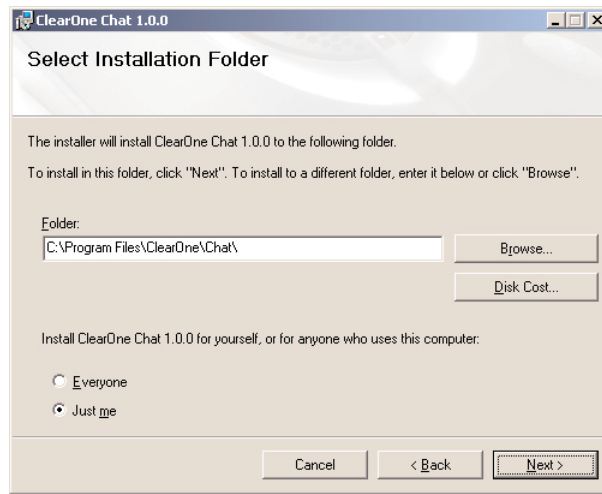


图 2.3 Chat 50 选择安装文件夹画面

4. 按选择钮，选择谁将在您的电脑上使用 Chat 50？所有人或只有您。如果是所有人，点选 Everyone（所有人）选择钮；如果只有您，点选 Just Me（只有我）选择钮。然后点选 Next>（下一步）。Confirm Installation（确认安装）画面（见图 2.4）将会出现。

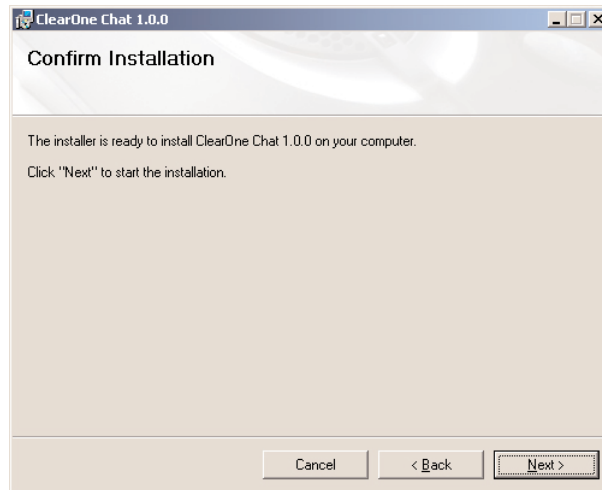


图 2.4 Chat 50 确认安装画面

5. 點選 Next> (下一步) 开始安装软体。Installing ClearOne Chat (正在安装 ClearOne Chat) 画面 (见图 2.5) 将会出现, 显示软体的安装进度。一旦安装完毕后, 将会出现 Device Driver Installation (装置驱动程序安装欢迎) 的欢迎画面 (见图 2.6)。

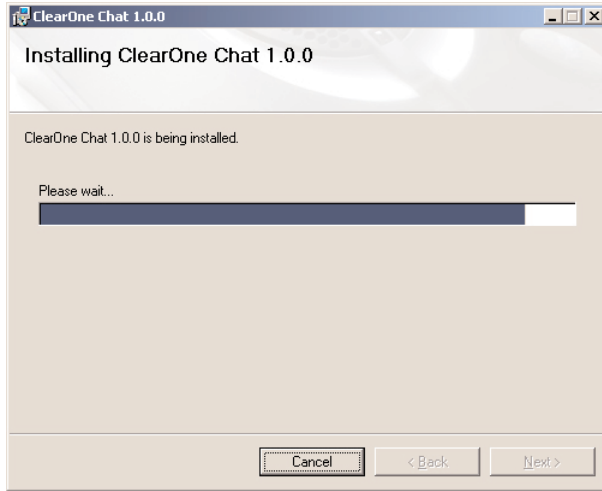


图 2.5 正在安装 ClearOne Chat 组态设定软体画面

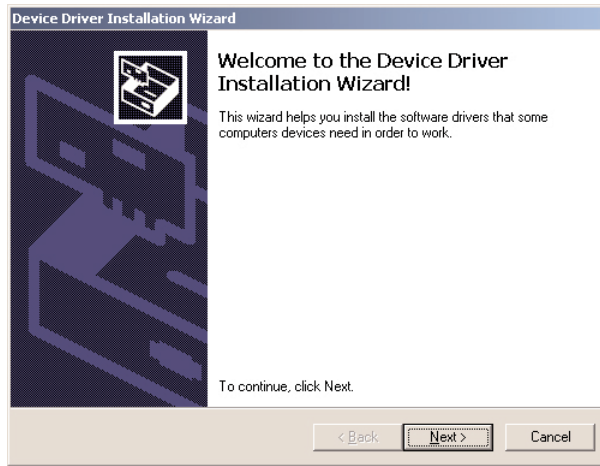


图 2.6 Chat 50 装置驱动程序安装欢迎画面

6. 点选 Next> (下一步)。Chat 50 装置驱动程序已安装。一旦安装完毕后，将会出现 Completing the Device Driver Installation Wizard (完成装置驱动程序安装向导) 画面 (见图 2.7)。

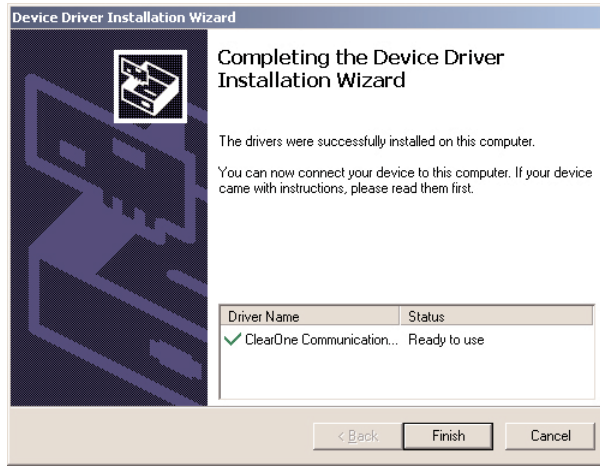


图 2.7 Chat 50 完成装置驱动程序画面

7. 点选 Finish (结束)。ClearOne Chat Information (ClearOne Chat 资讯) 画面 (见图 2.8) 将会出现。

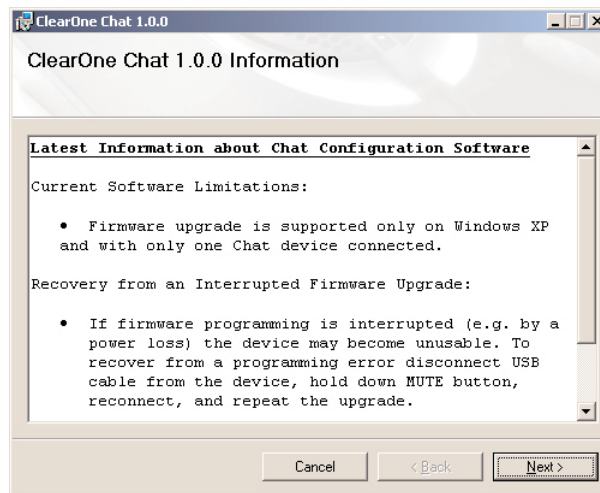


图 2.8 Chat 50 安装完成画面

8. 请仔细阅读以了解此 Chat 版本的最新资讯。看完之后，点选 Finish（结束）。Installation Complete（安装完毕）画面（见图 2.9）将会出现。

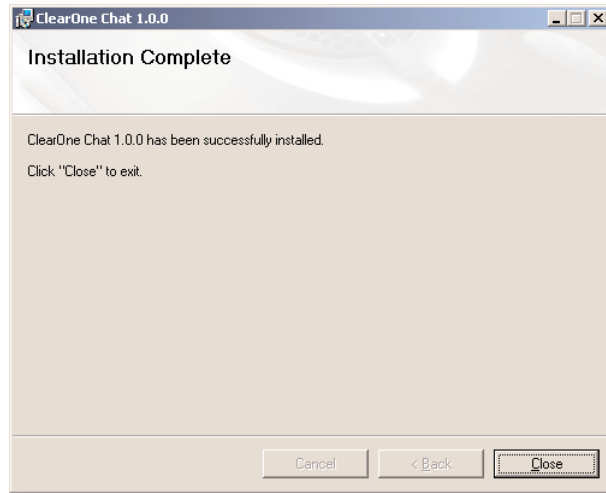


图 2.9 Chat 50 安装完毕画面

9. 点选 Close（关闭）。现在，您可准备设定及测试您的 Chat 50。

配置及测试您的 Chat 50

1. 使用随附的 USB 2.0 电缆将 Chat 50 连接至您的电脑，如图 2.10 所示。

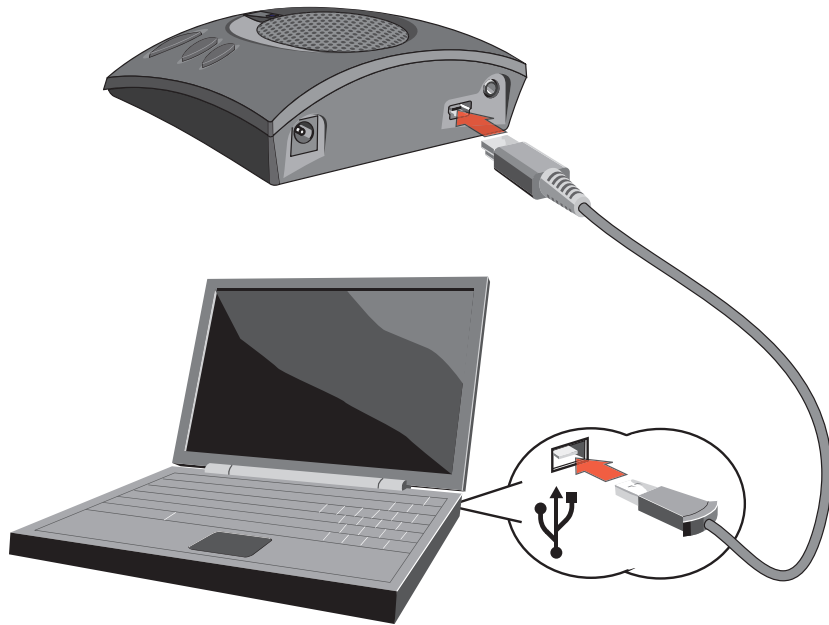


图 2.10 将 Chat 50 连接至个人电脑

2. Chat 50 的 LCD 指示灯会亮蓝灯，然后亮红灯，最后亮蓝灯。Windows 的「找到新硬件」对话框将会出现并载入装置的驱动程序。当装置驱动程序已成功载入，点选 Finish（结束）。
3. 双击桌面上的 Clearone Chat 图示（见图 2.11）启动 Chat 50 组态设定软体。

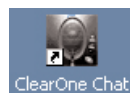


图 2.11 Chat 50 桌面图示

4. Chat 50 主画面（见图 2.12）会出现。点选 Device Setup（装置设定）按钮（见图 2.13）。



图 2.12 Chat 50 主画面

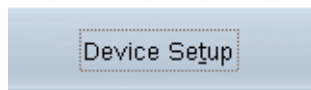


图 2.13 Chat 50 装置设定按钮

5. Device Setup (装置设定) 画面会出现 (见图 2.14), 在 Step 1: Select a device type (步骤 1: 选择一个装置类型) 栏内会显示一个现有装置的清单。点选您的 Chat 50 将要搭配使用的装置类型。



图 2.14 Chat 50 装置设定画面: 装置类型

6. 从 Step 2: Select a manufacturer (步骤 2: 选择一个厂牌) (见图 2.15) 的清单中点选您的装置厂牌; 若未列出, 请点选 Generic (一般)。

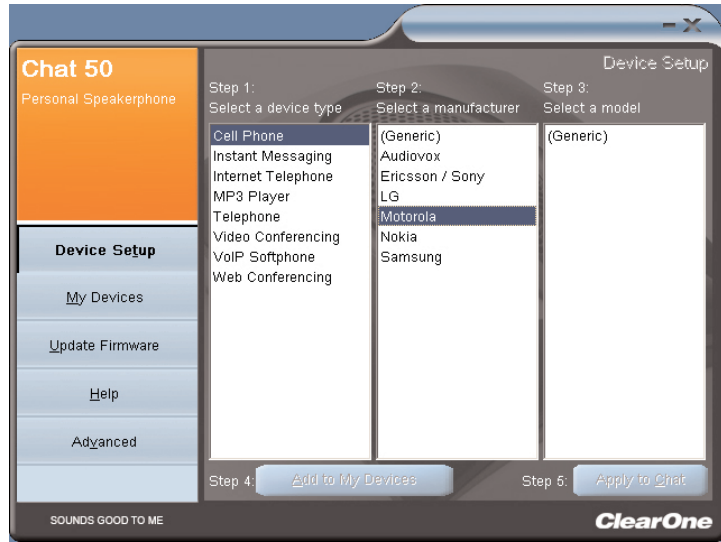


图 2.15 Chat 50 装置设定画面: 装置厂牌

7. 从 Step 3: Select a model (步骤 3: 选择一个机型) (见图 2.16) 的清单中点选您的装置机型; 若未列出, 请点选 Generic (一般)。



图 2.16 Chat 50 装置设定画面: 装置机型

- 如果您想要的话，可点选 Step 4: Add to My Devices（步骤 4: 加入我的装置），将此装置储存至您的「我的装置」清单。您也可点选 Apply to Chat（应用至 Chat）将这些音效设定应用至您的 Chat 50（见图 2.17）。



图 2.17 Chat 50 的「加入我的装置」及「应用至 Chat」按钮

- 将您的 Chat 50 连接至您刚才设定的装置（正确的连接方式参阅下一段说明中的相关连接图片）。
 - **注意：** 连接类比式装置时，您可让 Chat 50 继续与电脑保持连接。这样您就不需要连接电源，因为 Chat 50 可经由已连接的 USB 2.0 电缆供电。
- 使用该装置并体验 Chat 50 优异的音效品质。
- 如果您想要进一步配合此装置调整 Chat 50 的音效设定或设定另一个装置，请参阅 Chat 50 帮助档（点选 Chat 50 组态设定软体中的 Help（帮助）按钮可进入此帮助档）或第 3 章「使用 Chat 50 组态设定软体」中的详细指示。

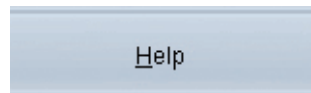


图 2.18 Chat 50 的帮助按钮

连接您的 Chat 50

下一段将说明如何将 Chat 50 连接至个人电脑以外的其它装置。

将 Chat 50 连接至电话

1. 使用随附的电源供应器（限用 USB Plus）将 Chat 50 连接至一个电源插座，如图 2.19 所示。

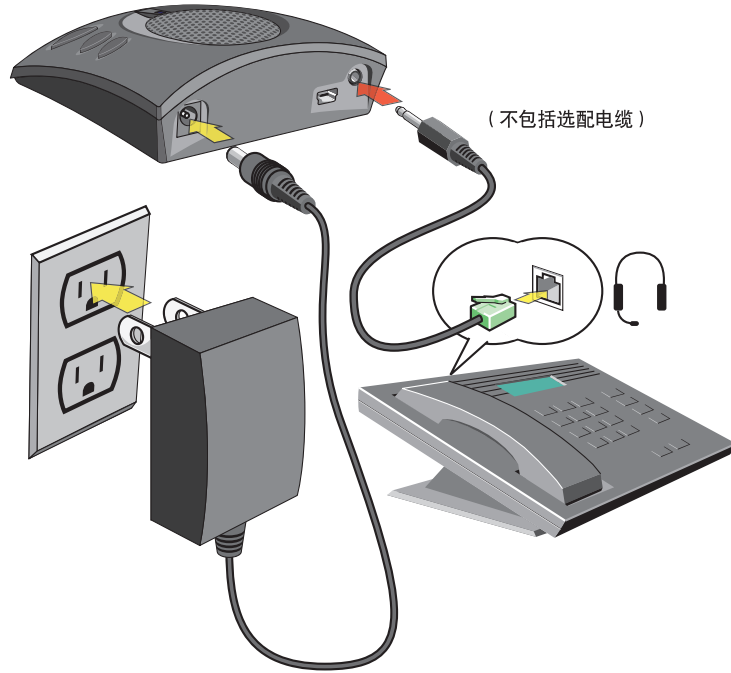


图 2.19 将 Chat 50 连接至电话

2. 使用 ClearOne 电话电缆（须另外购买），将 Chat 50 接入您的电话耳机插槽（或 2.5mm 插槽），如图 2.19 所示。

 请勿将此电缆插入电话的 line 插槽，否则可能会损坏电话及（或）Chat 50。

将 Chat 50 连接至行动电话

1. 使用随附的电源供应器（限用 USB Plus）将 Chat 50 连接至一个电源插座，如图 2.20 所示。

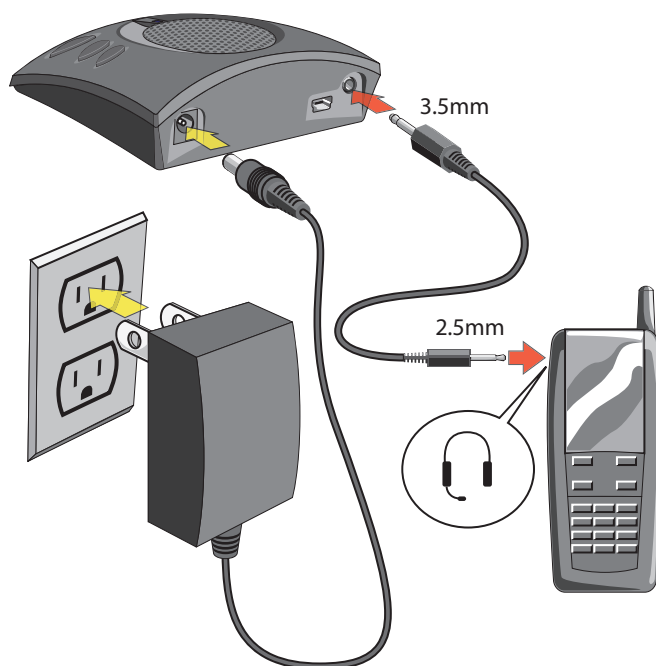


图 2.20 将 Chat 50 连接至行动电话

2. 使用随附的2.5mm-3.5mm 行动电话电缆，将 Chat 50 连接至您的行动电话上的耳机插槽（或 2.5mm 插槽），如图 2.20 所示。

将 Chat 50 连接至 MP3 播放器

1. 使用随附的电源供应器（限用 USB Plus）将 Chat 50 连接至一个电源插座，如图 2.21 所示。

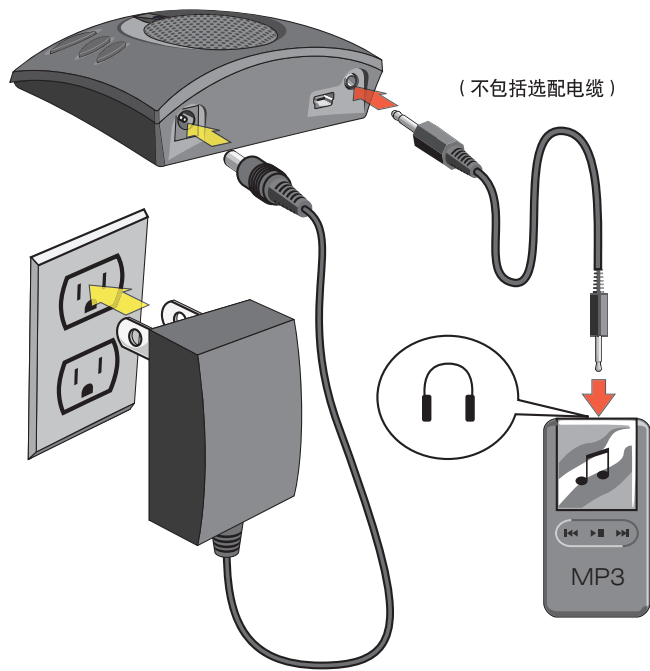


图 2.21 将 Chat 50 连接至 MP3 播放器

2. 使用 ClearOne 电话电缆（须另外购买），将 Chat 50 接入您的 MP3 播放器的耳机插槽（或 2.5mm 插槽），如图 2.21 所示。

将 Chat 50 连接至桌上型视讯会议装置

1. 使用随附的电源供应器（限用 USB Plus）将 Chat 50 连接至一个电源插座，如图 2.22 所示。

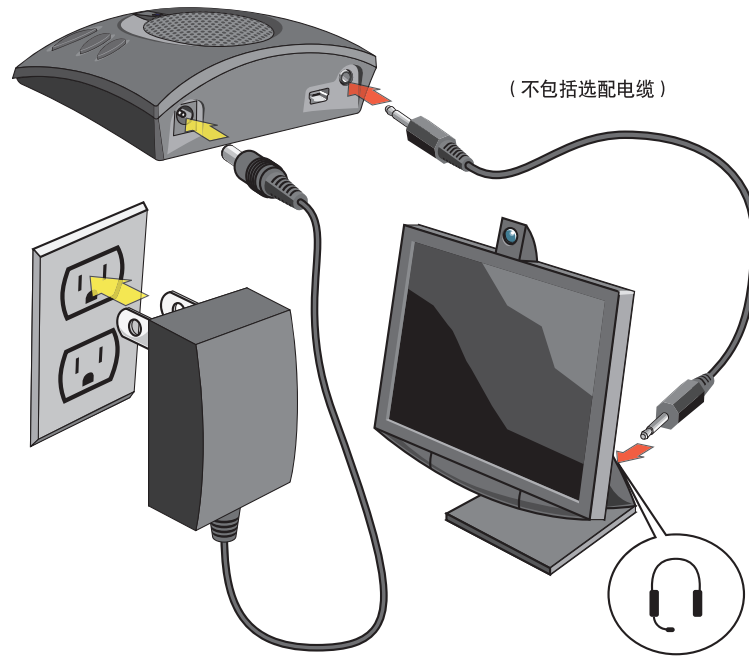


图 2.22 将 Chat 50 连接至桌上型视讯会议装置

2. 使用 ClearOne 桌上型视讯会议装置电缆（须另外购买），将 Chat 50 接入您的桌上型视讯会议装置的耳机插槽（或 2.5mm 插槽），如图 2.22 所示。

第 3 章：使用 Chat 50 组态设定软体

装置设定

装置设定可让您针对连接至 Chat 50 的装置来设定 Chat 50 的组态，使它在操作时能发挥最佳的效率。执行以下步骤为您的装置设定 Chat 50（在您执行步骤时，请参阅图 3.1）：

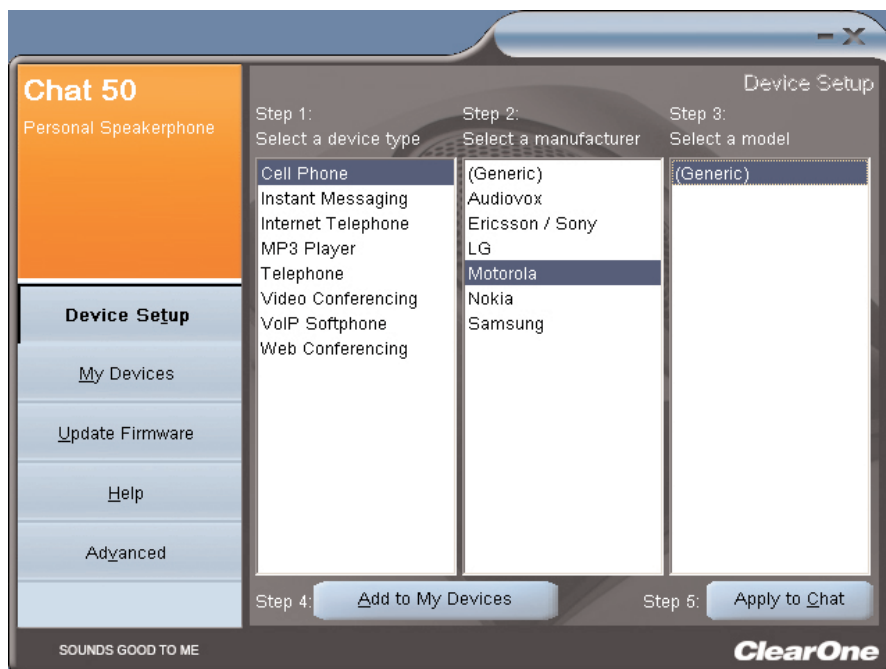


图 3.1 装置设定画面

1. 选择连接至您的 Chat 50 的装置类型。
2. 选择连接至您的 Chat 50 的装置厂牌（若未列出您的装置厂牌，请选择 Generic（一般））。
3. 选择连接至您的 Chat 50 的装置机型（若未列出您的装置机型，请选择 Generic（一般））。
4. 点选 Add to My Devices（加入我的装置）按钮，将此装置加入您的「我的装置」清单。
5. 屏幕上会出现一个信息，告诉您装置已成功加入。点选 Apply to Chat（应用至 Chat）按钮，将这些音效设定应用至您的 Chat 50。
6. 屏幕上会出现一个信息，告诉您那些设定值已应用至您的 Chat 50。

我的装置

我的装置画面（见图 3.2）会显示所有您已设定要搭配 Chat 50 使用的所有装置。



图 3.2 我的装置画面

您只要选择您的 Chat 50 将搭配使用的装置，然后点选 **Apply to Chat**（应用至 Chat）按钮将这些音效设定应用至您的 Chat 50。

如果您想要从我的装置清单中移除一个装置，选择您要移除的装置，然后点选 **Remove from My Devices**（从我的装置移除）按钮。（此动作只会从我的装置清单中移除该装置；并没有从装置资料库中将它移除——请参阅第 26 页「高级设定：资料库」中的详细说明。）

更新固件

点选 Update Firmware（更新固件）按钮叫出更新固件的画面（见图 3.5）。

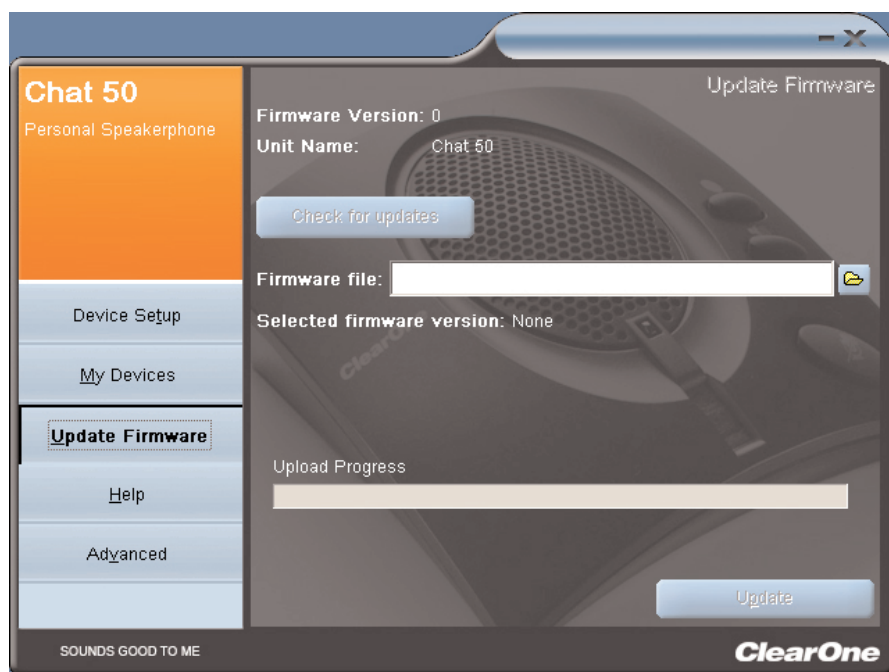


图 3.5 更新画面

屏幕上会显示目前的固件版本及单位名称。执行下列步骤来更新固件：

1. 点选 Check for updates（检查更新）按钮检查现有固件更新的网路，或点选 Select File（选择文件）从您电脑上的 Chat 50 固件目录中选择其中一个现有的固件文件。
→ 注意：您的 Chat 50 所连接的个人电脑必须连线上网，才能使用检查更新的选项。
2. 如果您点选 Check for updates（检查更新），请继续执行步骤 3。如果您点选 Select File（选择文件），则跳到步骤 4。
3. 进度列上方会出现下列的一连串信息：
 - Locating website...（正在搜寻网站...）
 - Website found.（找到网站。）
 - New firmward found.（找到新固件。）
（有新固件文件时才会出现此信息。）
 - Check for updates finished.（完成检查更新。）

如果没有新固件文件，则进度列下方会出现 “Your device contains the most recent firmware” 「您的装置已包含最新固件」的信息。您无需更新固件。

如有新固件文件，则进度列下方会出现 “Click Update to load new firmware in device” 「点选更新将新固件载入装置」的信息（见图 3.6）。请继续执行步骤 5。

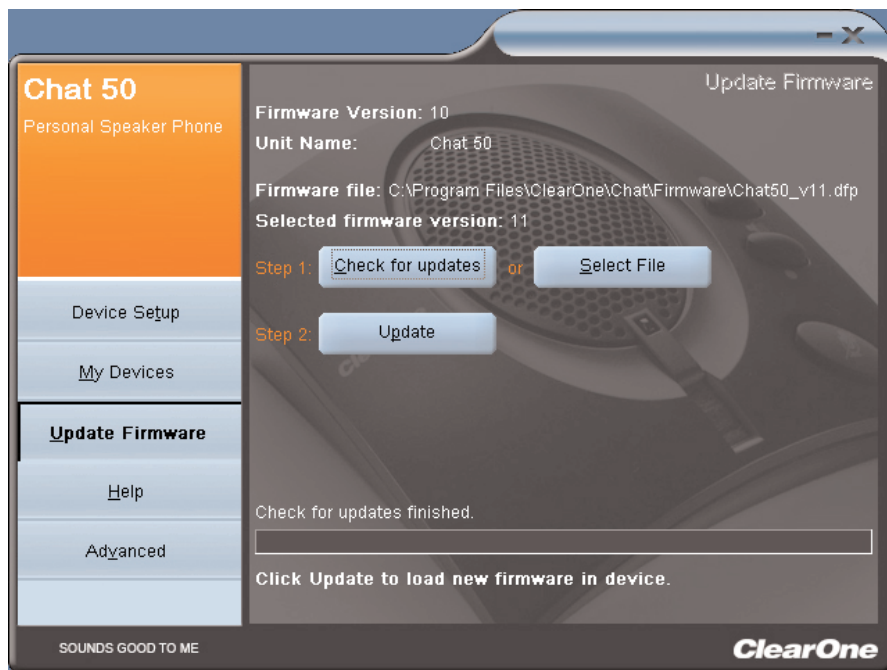


图 3.6 更新画面：准备更新

4. 从现有的 Chat 50 更新固件中选择（见图 3.7），并点选 OK（确定）。

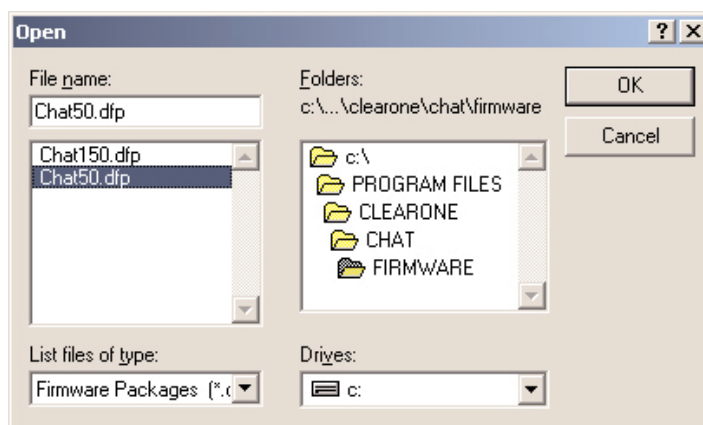


图 3.7 选择固件文件

5. 点选 Update（更新）按钮来更新 Chat 50 的固件。

6. 进度列上方会出现一连串信息（“Setting programming mode”「正在设定编程模式」、
“Resetting device”「正在重设装置」、
“Programming”「正在编程」及
“Firmware upgrade successfully”「固件升级成功」）在进度列追踪更新过程时显示更新的进度。
完成更新之后会显示以下信息：“Update successful! The firmware for device Chat 50 has
been changed to <new revision level>”「更新成功！Chat 50 装置的固件已变更为<新版本>」，
在此<新版本>是固件修订版本的号码（见图 3.8）。



图 3.8 更新画面：更新完成

7. 现在屏幕上将显示新固件的版本及单位名称。

帮助

Help（帮助）按钮（见图 3.9）可提供以下功能：

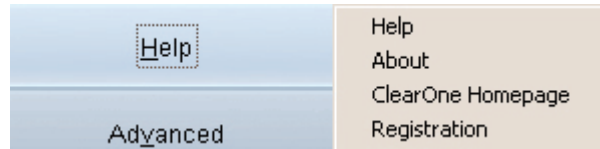


图 3.9 帮助按钮

- 点选 Help（帮助）启动线上帮助文件。
- 点选 About（关于）取得有关 Chat 50 的资讯。
- 点选 ClearOne Homepage（ClearOne 首页）利用您的默认网路浏览器访问 ClearOne 的网站。
- 点选 Registration（注册）利用您的默认网路浏览器向 ClearOne 注册您的 Chat 50 产品。

高级

点选 Advanced（高级）按钮叫出 Advanced Settings（高级设定）画面（见图 3.10）。



图 3.10 高级设定画面

Advanced Settings（高级设定）画面上会显示您的 Chat 50 目前的音效设定值。您可从这个画面调整 Chat 50 的音效设定、检视及编辑 Chat 50 的资料库、以及检视 Chat 50 的记录档。以下的章节将逐一叙述这些高级设定。

高级设定：音效设定

使用 Audio Settings（音效设定）画面（见图 3.11）检视目前连接至您的个人电脑的 Chat 50 的音效设定值。您也可为一个装置建立自订的音效设定（见第 26 页的「高级设定：资料库」中的详细说明）。音效设定的项目如下：



图 3.11 高级设定：音效设定画面

- **Input Audio Level（输入音量）：**利用调节杆调整从透过 Chat 50 的 3.5mm 插槽连接的装置输入 Chat 50 的音量。（只适用于透过 Chat 50 3.5mm 插槽连接的装置。）
- **Output Audio Level（输出音量）：**利用调节杆调整从 Chat 50 输出至透过 3.5mm 插槽连接的装置的音量。（只适用于透过 Chat 50 3.5mm 插槽连接的装置。）
- **Disable Speaker（关闭扬声器）：**点此方格可关闭 Chat 50 的扬声器。当您想要使用透过 3.5mm 插槽连接至 Chat 50 的视讯会议装置之外接式喇叭时，便可使用此功能。
→ **注意：**如果以此方式关闭 Chat 50 的扬声器，回音消除功能将无法运作，除非透过 3.5mm 插槽连接至 Chat 50 的视讯会议装置，才可为 Chat 50 提供回音消除功能。如需进一步的资讯，请联络技术支持部门。
- **Line Echo Cancellation（线路回音消除）：**点此方格可启动线路回音消除功能。线路回音消除功能可消除 Chat 50 连接至电话或行动电话时产生的回音。通常您会在耳机里听到这种回音，就像听到自己说话的声音一样；如果没有消除，这种回音会在扬声器上产生反馈。
- **Enable USB/Analog Mix（启动 USB/类比混合模式）：**点此方格可让透过 3.5mm 插槽连接至 Chat 50 的连接方听到 Chat 50 上正在播放的音讯。例如，如果已点此方格，当您正在使用 Chat 50 听音乐 CD 时，与您在透过 3.5mm 插槽连接的行动电话上通话的朋友也能听到您的音乐。（只适用于透过 Chat 50 3.5mm 插槽连接的装置。）

任何在此画面上所做的变更都是即时的，这表示如果您的 Chat 50 已连接至个人电脑，这些变更便会立即应用至 Chat 50。

高级设定：资料库



使用 Database（资料库）画面（见图 3.12）来检视及编辑 Chat 50 资料库。Chat 50 资料库包含 ClearOne 所有默认装置的音效设定值（以装置旁的  图示表示），以及您所设定及想要储存供日后使用的任何自订音效设定值。  图示代表该装置已在您的「我的装置」清单中。



图 3.12 高级设定：资料库画面

如要检视特定装置的设定值，只要选择该装置并点选 View（检视）按钮，或双击装置的名称。屏幕上会显示 View Database Record（检视资料库记录）对话方块（见图 3.13）。点选 OK（确定）关闭对话方块。

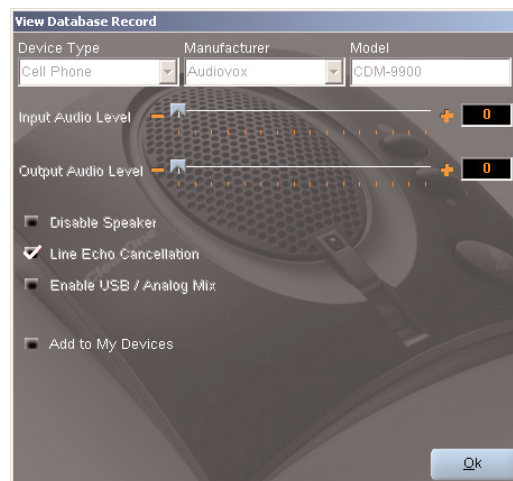


图 3.13 检视资料库记录对话方块

如要储存一个装置的自订音效设定值，请执行以下步骤：

1. 点选 **New**（新增）按钮。Add Settings to Database（新增设定至资料库）对话方块将会出现（见图 3.14）。

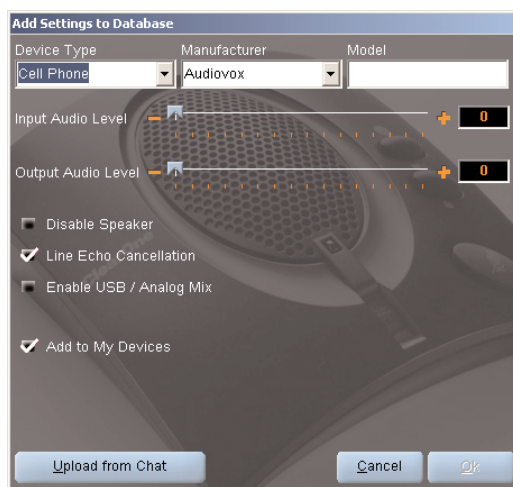


图 3.14 新增设定至资料库对话方块

2. 根据您的喜好调整音效设定，或点选 **Upload from Chat**（从 Chat 上载）上载及显示 Chat 50 目前的音效设定值。
3. 点选下拉式箭头，并选择 **Device Type**（装置类型）、**Manufacturer**（厂牌）及 **Model**（机型），或输入一个您偏好的自订名称。
4. 如果您不想将此装置加入我的装置清单，点选 **Include in My Devices**（加入我的装置）方格将其勾号取消。（在默认下会将新的自订装置加入我的装置清单。）完成后，点选 **OK**（确定）。（如果您设定错了，只要点选 **Cancel**（取消）即可取消所有变更。）
5. 自订的装置现已加入 Chat 50 的资料库，在 **Device Setup**（装置设定）下已成为一个现有装置供您选择。（请注意，您的自订装置在资料库中并没有标示 **ClearOne** 图示，以区分它与默认装置。）

如要编辑自订装置，只需选择您要编辑的自订装置，然后点选 **Edit**（编辑）按钮（如为自订装置，此按钮会出现在 **View**（检视）按钮的位置上）。Edit Database Record（编辑资料库记录）画面将会出现（见图 3.15）。



图 3.15 编辑资料库记录对话方块

根据您的喜好调整音效设定值，或点选 Upload from Chat（从 Chat 上载）上载 Chat 50 目前的音效设定值。当您完成记录的编辑之后，点选 OK（确定）。如果您想要取消您所做的编辑，点选 Cancel（取消）。

如要从资料库删除自订装置，只需选择您要删除的装置，然后点选 Delete（删除）按钮。您只能删除自订的装置；无法删除默认装置（旁边有一个 ClearOne 图示的装置）。

高级设定: LOG

Chat 50 记录（见图 3.16）会显示 Chat 50 所执行的动作之记录表，包括日期、时间、以及该动作或事件的说明。

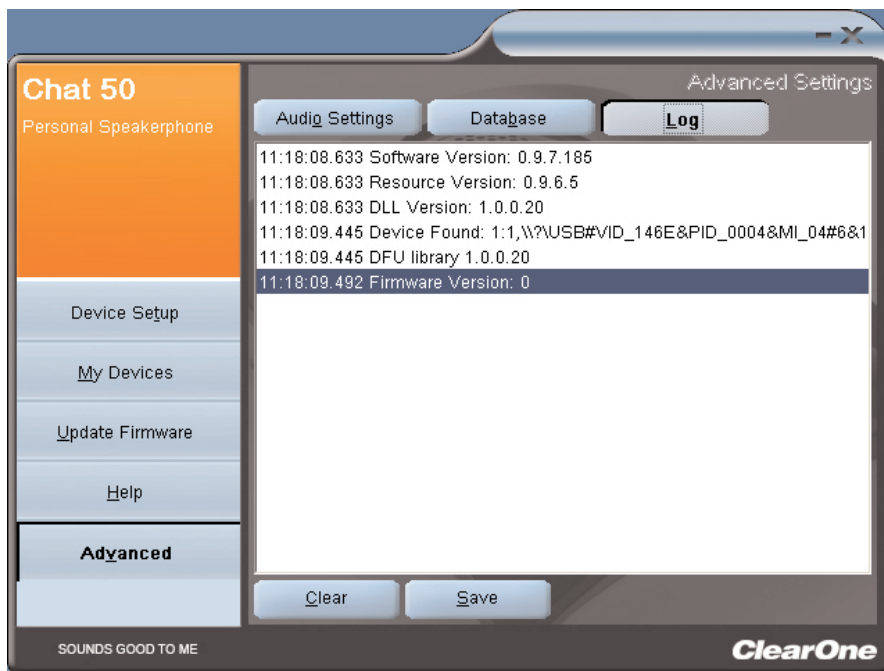


图 3.16 高级设定: 记录画面

如果您想要将记录储存至一个文字档，请点选 Save（储存）按钮。屏幕上会出现一个标准的 Windows 储存对话方块，让您为该文件命名，并选择您想要储存该文件的目录位置；默认的储存位置为 Chat 50 Log 目录。

点选 Clear（清空）可清空记录画面。

第 4 章: 使用 Chat 50

电源指示灯

当 Chat 50 经由 USB 2.0 电缆连接至一部个人电脑或接上电源供应器时, 电源指示灯会亮蓝灯。Chat 50 的麦克风消音功能启用时, 该指示灯会亮红灯。

音量调整及消音键

要调整 Chat 50 的音量, 请使用音量调整键。使用消音键可将 Chat 50 的麦克风消音, 直到再按一次消音键为止。如果您在电脑上使用 Chat 50, 也可利用 Windows 内的「声音控制」来调整音量。

- **注意:** 如果您的 Chat 50 已连接至一部个人电脑, 您以按 Chat 50 按钮的方式所做的任何音量调节或消音将显示在 Windows 的声音控制中。

第 5 章: 质保

保护您的 Chat 50

- 请遵从 Chat 50 上标示的所有警告事项及指示。
- 在清洁 Chat 50 之前, 请先拔除 USB 2.0 电缆。
- 在清洁 Chat 50 之前, 请先从墙上的电源插座拔除电源供应器 (限于 USB Plus)。
- 请勿使用液体或喷雾剂形式的清洁剂。请使用湿布来清洁 Chat 50 和电源供应器的表面。

故障检修

如果您在使用 Chat 50 时出现问题, 可能是因为其尚未针对所连接的硬体装置进行最佳化的设定, 或是硬体装置有问题。

- 请启动 Chat 50 组态设定软体, 并检查针对与您的 Chat 50 连接之硬体装置的音效设定值是否适当。如果这仍没有解决问题, 请仔细检查您的硬体装置找出问题所在 (请参阅该硬体装置的用户手册, 或联络该硬体装置的技术支持部门)。
- 请确保所有连接缆线都已正确且稳固连接。按照硬体装置的正确图解检查线路的连接情形 (见第 2 章「连接您的 Chat 50」的详细说明)。
- 如果您要将 Chat 50 连接至一个 USB 集线器, 请确保该 USB 集线器是连接至一个外接式电源。

继续之前被中断的固件更新

如果固件更新过程被中断（例如发生停电或线路不慎中断），Chat 50 可能会变得不稳定。

- 为解决 Windows 作业系统无法识别 Chat 50 的程式错误，将 Chat 50 上的 USB 2.0 电缆拔除，然后按住消音键，同时重新连接 Chat 50，并重新执行固件更新。

Update Firmware recovery（恢复固件更新）的画面（见图 5.1）将会出现。按照第 21 页的更新固件标准步骤完成更新。进度列上方会出现“Initializing”（正在初始化）和“Recovering”（复原中）的信息，接着出现固件更新期间出现的标准信息（相关的连续信息，请参阅第 23 页的更新固件步骤 6）。然后，更新步骤将继续进行直到更新完成为止。



图 5.1 恢复固件更新画面

- Chat 50 也可能以启动固件更新模式（DFU 模式）的方式来尝试从程式错误中复原。在此情况下，请重新更新固件。

第 6 章: 附录

技术规格

连线

USB 连接器

相容于 2.0 版
类型: Mini B

外接式音源线

类型: 3.5mm (1/8") 迷你插头
头: 线路输出 (发射)
环: 线路输入 (接收)
套管: 接地

直流电

控制

音量调高
音量调低
麦克风静音

音讯

扬声器

频宽: 150Hz-15kHz
最大输出等级: 80dB SPL @ 1 呎

麦克风

频宽: 50Hz-8kHz

线路输入

频率响应: 20Hz-20kHz +/- 1dB
最大输入等级: 0 dBu
输入阻抗: 10K 欧姆

线路输出

频率响应: 20Hz-20kHz +/- 1dB
最大输出等级: 0 dBu
输出阻抗: 50 欧姆

处理

听觉回音消除
杂讯消除
线路回音消除 (可选择)

电源

USB 供电

5 VDC @ 500mA 最大

外接电源供应器

120-140 VAC 输入
7 VDC @ 500mA 安培输出

环境

操作温度: 华氏 32-122 度

物理

尺寸 (宽x深x高): 3.8" x 4.1" x 1.8" (9.7尺 x 10.4尺 x 4.8尺)
重量: 0.55 磅(25公斤)

软体

相容于 Windows XP

符合之法规

FCC 第 15 条/ICES-003

本设备经测试证实符合 FCC 规章第 15 条有关 B 级数字装置之限制，这些限制的设计目的是为了针对居家环境的有害干扰提供合理之保护。本设备会产生、使用及放射无线电频率能源，如果未依指示安装及使用，将会对无线电通讯造成有害干扰。不过，即使在特定的安装方式下，也不保证干扰情形不会发生。如果本设备确实对广播或电视接收造成有害干扰（您可藉由开关本设备来测试），我们鼓励使用者尝试以下列一种或多维方法来改善干扰情形：

- 调整接收天线的方向或位置。
- 增加设备与接收天线之间的距离。
- 将本设备连接到另一个不同于接收器所连接之电路的插座上。
- 向厂商或有经验的收音机 / 电视技师寻求协助。

FCC 第 15.19 条 (a) (3)

本设备符合 FCC 规章第 15 条之规定。操作必须符合以下两项条件：(1) 本装置不可导致有害之干扰，(2) 本装置必须接受所收到的任何干扰，包括可能导致非预期操作之干扰。

符合欧洲标准

参见随设备一起提供的一致性声明（DOC），以获取完整的详细信息。设备上的 CE 标志表明设备经检验符合决议。

担保

ClearOne Communications, Inc. (制造商) 保证：本产品 in 材料和工艺上不存在缺陷。如需了解担保信息和担保范围，请登录 ClearOne 网站：www.clearone.com。

ClearOne Communications Inc.
1825 Research Way
Salt Lake City, Utah 84119